

Novopan Klimagulv

Klimagulv lagt over ældre krybekælder

MONTERING AF KLIMAGULV MED TRÆGULV PÅ KRYBEKÆLDERDÆK

Tynde trægulve, lamelgulve og laminatgulve, hvor tykkelsen er under 12 mm, kan lægges svømmende på Novopan Klimagulv, når de monteres på fastskruede mellemlagsplader.

Konstruktionen med påskruede mellemlagsplader kan også anvendes som underlag for tæpper, vinyl mv., se *Faktablad #17 Mellemlagsplader til Klimagulve*.

KONSTRUKTIONSBYGNING

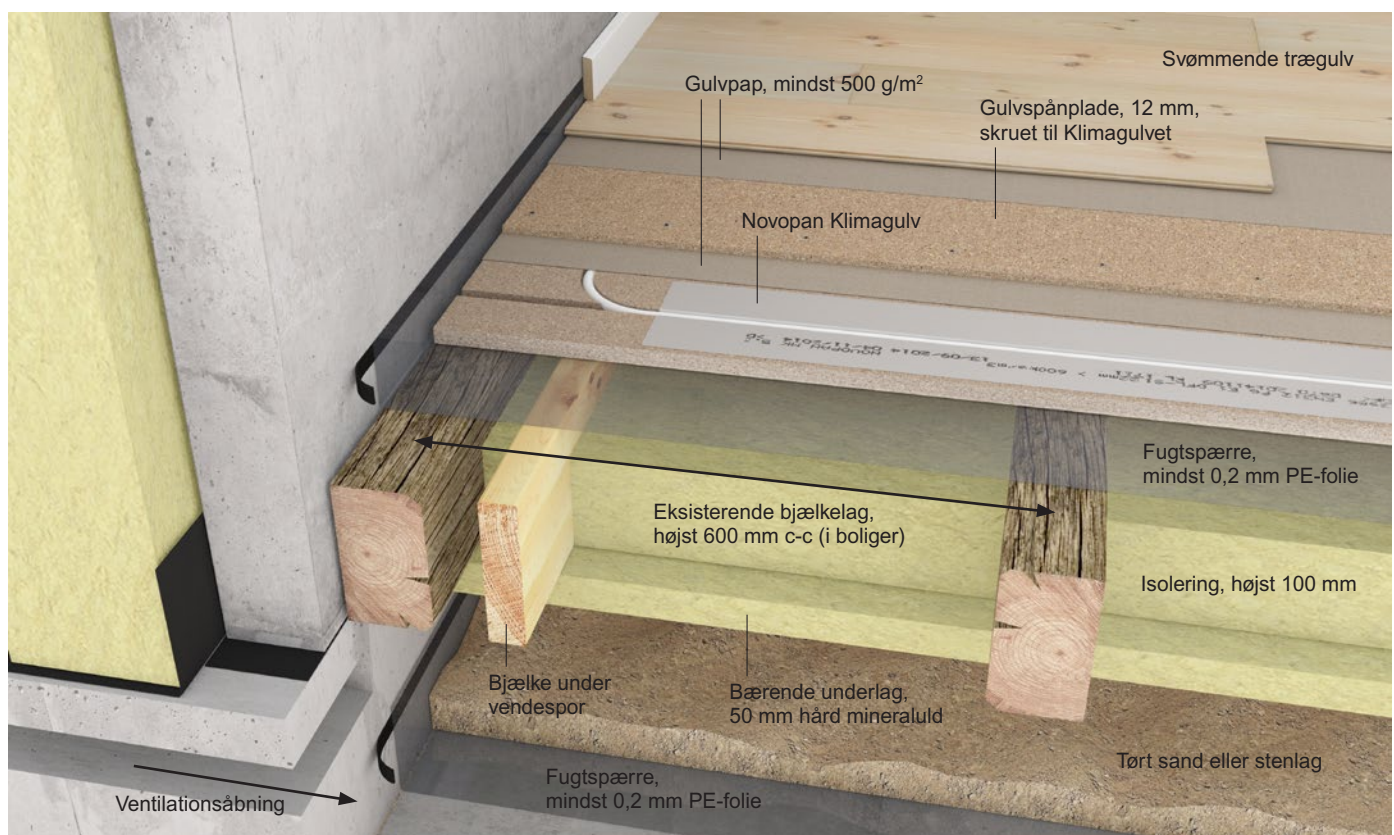
Klimagulve, der lægges som undergulv over ældre krybekældre, skal altid udføres med en fugtspærre på oversiden af træbjælkelaget. Det medfører, at gamle gulve skal fjernes, før fugtspærren og Klimagulvet kan lægges, se figur 1.

Fugtspærre kan udføres af mindst 0,2 mm PE-folie eller tilsvarende. Den lægges med mindst 50 mm klæbede overlæg, f.eks. en egnet tape anbefalet af fugtspærreproducenten. Fugtspærren foldes op ad alle tilstødende vægge og klemmes eller klæbes bag fodlisterne.

Hvor der fræses vendespor for varmeslanger, skal der altid indlægges en ekstra bjælke under vendesporene til understøtning af gulvpladen, se figur 1.

I almindelige boliger og kontorer kan Klimagulve lægges med flyvestød, når strøafstanden er højst 600 mm. Hvor bjælkeafstanden er større end 600 mm, skal der indlægges en ekstra gulvbjælke under Klimagulvet for at sikre tilstrækkelig stivhed og bæreevne.

Alternativt kan der anvendes et 38 mm Klimagulv.



Figur 1 Novopan Klimagulv lagt på et ældre krybekælderdek og afsluttet med et flydende trægulv på påskruede mellemlagsplader.

Det er en forudsætning, at krybekæderen fugtsikres med en fugtspærre mod terræn, mindst 0,2 mm PE-folie eller tilsvarende, samt at krybekæderen ventileres gennem åbninger på mindst 150 cm² i alle fundamentshjørner samt i fundamenter under skillevægge.

Den samlede varmeisolering i træbjælkelaget må ikke overstige 150 mm for at sikre, at konstruktionen fortsat kan holdes tør af rumvarmen.

Montering af mellemlagsplader

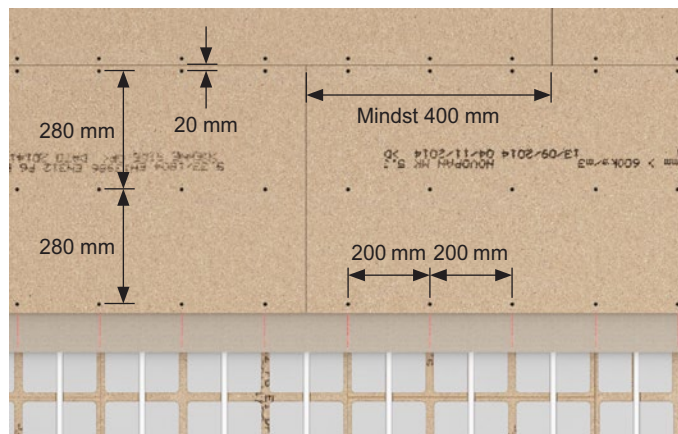
Som underlag for tynde svømmende trægulve monteres et mellemlag af 12 mm spånplader med fæ og not på fire sider. Pladerne monteres vinkelret på Klimagulvet, og pladestødene (de korte kanter) forskydes mindst 300 mm fra række til række.

Pladerne fastgøres med 3,5 × 35 mm spånpladeskruer til Klimagulvet og højst 20 mm fra pladekanter:

- På 22 mm Klimagulve skrues mellemlagspladerne pr. 200 mm ved de langsgående kanter og på plademidte, se figur 2.
- På 25 mm Klimagulve skrues mellemlagspladerne pr. 300 mm ved de langsgående kanter og på plademidte, se figur 3.

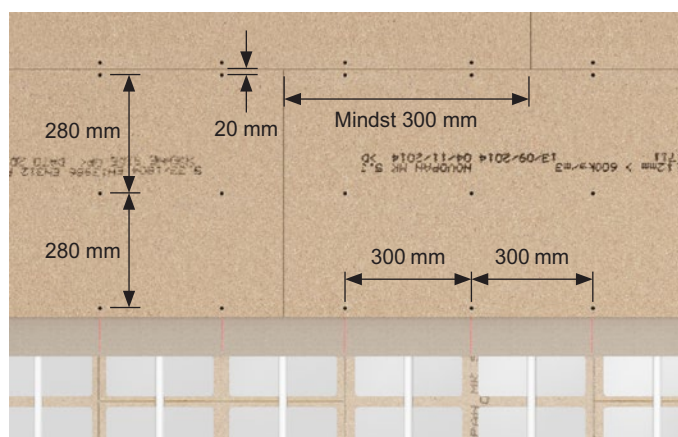
Mellem Klimagulv og undergulvsplader samt mellem mellemlagsplader og svømmende gulve lægges et lag gulvpap mindst 500 g/m² for at hindre knirke- og klaprelyde, se figur 2 og 3.

I øvrigt henvises der til monteringsanvisningerne for 22 mm og 25 mm Novopan Klimagulv.



Figur 2 Novopan Klimagulv 22 mm – skrueafstande og forskydning af pladestød.

Mellemlagsplader af 12 mm spånplade fastgøres til 22 mm Klimagulve med spånpladeskruer 3,5 × 35 mm. Der lægges en gulvpap (500 g/m²) mellem varmfordelingspladerne og mellemlagspladerne for at undgå knirkelyde.



Figur 3 Novopan Klimagulv 25 mm – skrueafstande og forskydning af pladestød.

Mellemlagsplader af 12 mm spånplade fastgøres til 25 mm Klimagulve med spånpladeskruer 3,5 × 35 mm. Der lægges en gulvpap (500 g/m²) mellem varmfordelingspladerne og mellemlagspladerne for at undgå knirkelyde.

Fakta #12

Læs vejledningen grundigt igennem inden du går i gang.

ANSVARFRASKRIVELSE

Novopan Klimagulv og Spaandex væg/gulvplader bliver fremstillet under omhyggelig kvalitetskontrol. Produkter fra Kronospan er under kontinuerlig udvikling, og de tekniske specifikationer er angivet med forbehold for ændringer. I øvrigt henvises til gældende salgs- og leveringsbetingelser. Seneste aktuelle version er altid tilgængelig på kronospan-dk.dk.

2024 © Kronospan [Nexttool, v.1, 07/2024]

kronospan
NOVOPAN TRÆINDUSTRI

KRONOSPAN ApS Pindstrup
8550 Ryomgaard · T +45 8974 7400
sales@kronospan-dk.dk · www.kronospan-dk.dk